

Принят на заседании педагогического
совета №4 от 31.05.2023г.

Утверждаю:
Заведующий
МБДОУ №1 «Аленушка»
Т.Н. Харушина



Публичный отчет
муниципального бюджетного дошкольного образовательного
учреждения детского сада
комбинированного вида № 1 «Аленушка»
за 2022 год.

Содержание:

- I. Введение
- II. Основная часть
 1. Общие характеристики учреждения
 2. Особенности образовательного процесса
 3. Условия осуществления образовательного процесса
 4. Результаты деятельности ДООУ
 5. Кадровый потенциал
 6. Финансовые ресурсы ДООУ и их использование
 7. Решения, принятые по итогам общественного обсуждения
- III. Заключение. Перспективы и планы развития.

I. Введение

Публичный доклад Муниципального бюджетного дошкольного образовательного учреждения детского сада комбинированного вида № 1 «Аленушка» (далее — ДООУ) подготовлен в соответствии с рекомендациями Департамента стратегического развития Минобрнауки России по подготовке Публичных докладов образовательных учреждений от 28.10.2010 № 13-312 и отражает состояние дел в учреждении и результаты его деятельности за 2021 год.

Публичный доклад ДООУ — аналитический публичный документ в форме периодического отчёта учреждения перед обществом, обеспечивающий регулярное (ежегодное) информирование всех заинтересованных сторон о состоянии и перспективах развития образовательного учреждения.

Публичный доклад адресован широкому кругу читателей: представителям органов законодательной и исполнительной власти, родителям детей, посещающих ДООУ и родителей, планирующих привести своих детей в детский сад, работникам системы образования, представителям средств массовой информации, общественным организациям и другим заинтересованным лицам.

II. Основная часть

1. Общая характеристика учреждения.

Полное наименование учреждения: Муниципальное бюджетное дошкольное образовательное учреждение детский сад комбинированного вида № 1 «Аленушка», (далее по тексту — МБДОУ).

Сокращенное наименование: МБДОУ № 1 «Аленушка».

МБДОУ является некоммерческой организацией, не ставит основной целью деятельности извлечение прибыли.

Организационно-правовая форма: муниципальное бюджетное учреждение.

Вид учреждения: детский сад комбинированного вида

Тип образовательной организации: дошкольная образовательная организация.

Место нахождения МБДОУ: 347250, Российская Федерация, Ростовская область, город Константиновск, улица Комарова, дом № 64\49, улица Комарова, дом 62\58.

Телефон: 8(86393)21710

Учредителем и собственником имущества МБДОУ является муниципальное образование «Константиновский район».

Функции и полномочия Учредителя МБДОУ осуществляет Администрация Константиновского района.

Место нахождения Учредителя: 247250 Российская Федерация, Ростовская область, Константиновский район, город Константиновск, улица 25 Октября, дом № 70.

МБДОУ находится в ведении главного распорядителя средств бюджета для муниципальных бюджетных образовательных учреждений Константиновского района - Муниципального учреждения «Отдел образования Администрации Константиновского района».

Муниципальное бюджетное дошкольное образовательное учреждение детский сад комбинированного вида № 1 «Аленушка» создано 27 июня 1927года.

Для всестороннего освещения нашей деятельности и обмена информацией мы имеем электронную почту dsalenuschka@yandex.ru и личный сайт в сети интернет аленушка1.рф адрес доступа: <https://аленушка1.рф/>. На сайте имеется вся необходимая информация об образовательном учреждении.

Детский сад осуществляет образовательную деятельность на основании Лицензии Серия 61 № 001234 выданной 22.03.2012г. Региональной службой по надзору и контролю в сфере образования Ростовской области (Приказ от 12.03.2015г. № 1775) срок действия – бессрочно.

Заведующий: Харунина Елена Николаевна.

Режим работы: Понедельник-пятница с 7.30 ч до 18.00 ч, выходной-суббота, воскресенье, а также праздничные дни.

Формы обучения: очная форма обучения.

Контингент воспитанников в 2022 году составлял 162 ребенка. Функционировало 10 групп:

2 группы для детей с 1,5 до 3 лет и 8 групп для детей в возрасте с 3 до 7 лет (4 групп общеразвивающей направленности и 2 группы компенсирующей направленности для детей с нарушениями речи, две комбинированные группы).

С целью обеспечения всестороннего развития, воспитания и обучения детей в возрасте от года до семи лет, не охваченных дошкольным образованием, выравнивания их стартовых возможностей при поступлении в школу и обеспечения успешной адаптации при поступлении в дошкольное образовательное учреждение, оказания профессиональной помощи родителям (законным представителям) в вопросах воспитания и развития детей с учетом их возрастных особенностей на базе МБДОУ функционирует консультативный пункт для родителей (законных представителей) и их детей, проживающих на закрепленной к МБДОУ № 1 «Аленушка» территории.

2. Особенности образовательного процесса.

Программно-методическое обеспечение образовательного процесса строится в соответствии с Образовательной программой Муниципального бюджетного

дошкольного образовательного учреждения детского сада комбинированного вида № 1 «Аленушка», разработанной на основании использования комплексной программы «Основная общеобразовательная программа дошкольного образования «От рождения до школы»» (под редакцией Н. Е. Вераксы, Т. С. Комаровой, М. А. Васильевой) и иных парциальных программ и технологий: Н.Н.Авдеева, О. Л.Князева, Р.Стеркина «Основы безопасности детей дошкольного возраста»; С.Н. Николаева «Юный эколог»; Т.М.Бондаренко «Экологические занятия с детьми»; Р.М.Чумичева, И.Э.Куликовская «Технология по формированию у дошкольников целостной культуры мира»; Е.В.Колесникова «Математические ступеньки» Л.В. Куцакова «Конструирование и ручной труд»; О.С. Ушакова «Развитие речи дошкольников», К.В. Тарасова, Т.В. Нестеренко «Гармония» И.А. Лыкова Методическое обеспечение к программе «Цветные ладошки» Л.И. Пензулаева «Физическая культура дошкольникам» и др.

Образовательные программы, используемые в образовательном процессе ДОУ

- Основная общеобразовательная программа – образовательная программа дошкольного образования МБДОУ №1 «Аленушка»;
- Адаптированная общеобразовательная программа для детей с ограниченными возможностями здоровья (ОНР);
- Адаптированная общеобразовательная программа для детей с ограниченными возможностями здоровья (ФФН, ФФНР);
- Адаптированная общеобразовательная программа для детей с ограниченными возможностями здоровья (ЗПР).

При необходимости, на основании рекомендаций ПМПк, для ребенка составляется карта индивидуального сопровождения (в соответствии с адаптированной образовательной программой) или индивидуальный образовательный маршрут.

В 2022 году деятельность МБДОУ была направлена на:

Создание образовательного пространства, направленного на повышение качества дошкольного образования для формирования общей культуры личности детей, развитие их социальных, нравственных, эстетических интеллектуальных, физических качеств, инициативности и самостоятельности в соответствии с требованиями современной образовательной политики, социальными запросами и потребностями личности ребенка.

Задачи:

- Совершенствование условий для сохранения и укрепления здоровья воспитанников, формирование у детей представлений о здоровом образе жизни и основах безопасности жизнедеятельности.
- Повышение квалификации, профессионального мастерства педагогических кадров, ориентированных на применение новых педагогических и информационных технологий с целью развития индивидуальных способностей, познавательного интереса и интеллектуально - творческого потенциала каждого ребенка.
- Совершенствование образовательной деятельности по патриотическому и социально-нравственному направлению в рамках реализации программы воспитания.

Работа с воспитанниками велась по пяти направлениям развития,

закрепленным в ФГОС ДО:

Социально-коммуникативное развитие направлено на усвоение норм и ценностей, принятых в обществе, включая моральные и нравственные ценности; развитие общения и взаимодействия ребёнка с взрослыми и сверстниками; становление самостоятельности, целенаправленности и саморегуляции собственных действий; развитие социального и эмоционального интеллекта, эмоциональной отзывчивости, сопереживания, формирование готовности к совместной деятельности со сверстниками, формирование уважительного отношения и чувства принадлежности к своей семье и к сообществу детей и взрослых в Организации; формирование позитивных установок к различным видам труда и творчества; формирование основ безопасного поведения в быту, социуме, природе.

Познавательное развитие предполагает развитие интересов детей, любознательности и познавательной мотивации; формирование познавательных действий, становление сознания; развитие воображения и творческой активности; формирование первичных представлений о себе, других людях, объектах окружающего мира, о свойствах и отношениях объектов окружающего мира, (форме, цвете, размере, материале, звучании, ритме, темпе, количестве, числе, части и целом, пространстве и времени, движении и покое, причинах и следствиях и др.), о малой родине и Отечестве, представлений о социокультурных ценностях нашего народа, об отечественных традициях и праздниках, о планете Земля как общем доме людей, об особенностях её природы, многообразии стран и народов мира.

Речевое развитие включает владение речью как средством общения и культуры; обогащение активного словаря; развитие связной, грамматически правильной диалогической и монологической речи; развитие речевого творчества; развитие звуковой и интонационной культуры речи, фонематического слуха; знакомство с книжной культурой, детской литературой, понимание на слух текстов различных жанров детской литературы; формирование звуковой аналитико-синтетической активности как предпосылки обучения грамоте.

Художественно-эстетическое развитие предполагает развитие предпосылок ценностно-смыслового восприятия и понимания произведений искусства (словесного, музыкального, изобразительного), мира, природы; становление эстетического отношения к окружающему миру; формирование элементарных представлений о видах искусства; восприятие музыки, художественной литературы, фольклора; стимулирование сопереживания персонажам художественных произведений; реализацию самостоятельной творческой деятельности детей (изобразительной, конструктивно-модельной, музыкальной, и др.).

Физическое развитие включает приобретение опыта в следующих видах деятельности детей: двигательной, в том числе связанной с выполнением упражнений, направленных на развитие таких физических качеств, как координация и гибкость; способствующих правильному формированию опорно-двигательной системы организма, развитию равновесия, координации движения, крупной и мелкой моторики обеих рук, а также с правильным, не наносящем ущерба организму, выполнением основных движений (ходьба, бег, мягкие прыжки, повороты в обе стороны), формирование начальных представлений о некоторых видах спорта, овладение подвижными играми с правилами; становление целенаправленности и саморегуляции в двигательной сфере; становление ценностей здорового образа жизни, овладение его элементарными нормами и правилами (в

питании, двигательном режиме, закаливании, при формировании полезных привычек и др.).

В детском саду обеспечены условия безопасности жизни и деятельности участников образовательного процесса. Разработан паспорт безопасности детского сада, соблюдаются правила пожарной безопасности, проводится работа с коллективом дошкольного учреждения по гражданской обороне, по охране труда. Проводятся учебно-практические занятия совместно с детьми и персоналом дошкольного учреждения по эвакуации детей.

Перечень услуг, оказываемых гражданам бесплатно в рамках реализации образовательных программ в соответствии с ФГОС дошкольного образования:

- Реализация основной образовательной программы дошкольного образования в группах общеразвивающей направленности, компенсирующей направленности для детей с нарушением речи;
- Обеспечение безопасности воспитанников во время оказания услуги;
- Проведение выставок, конкурсов, фестивалей, иных мероприятий;
- Организация участия воспитанников в международных, всероссийских, городских выставках, конкурсах, фестивалях и других мероприятиях;
- Психолого-педагогическое и социальное сопровождение воспитанников;
- Оказание консультативной и методической помощи родителям (законным представителям) по вопросам воспитания, обучения и развития детей.

Укрепление и сохранение здоровья детей одна из главных задач для педагогического коллектива ДООУ, для успешного решения которой педагоги использовали различные средства в комплексе: рациональный режим, питание, закаливание и двигательная активность (оздоровительный бег, утренняя гимнастика, развивающие упражнения, самомассаж, спортивные игры, досуги, физкультурные занятия, «Дни здоровья»).

Большое внимание уделяется профилактике различных заболеваний. С детьми проводится профилактический массаж, закаливающие процедуры, специальные упражнения, дыхательные гимнастики, гимнастики после дневного сна, используется нетрадиционное спортивное оборудование.

Охрана и укрепление здоровья детей ведется через соблюдение санитарно-гигиенических норм и требований, организацию сбалансированного питания, систему закаливания детей, развитие физкультурно-оздоровительных мероприятий, создание благоприятного климата в ДООУ. Оздоровительная работа в МДООУ ведется систематически и постоянно контролируется администрацией и старшей медсестрой.

Работа педагогов по укреплению здоровья и совершенствованию движений, способствовала воспитанию у детей уверенности в своих силах, потребности в физическом совершенствовании и привычки к здоровому образу жизни, повышению устойчивости детского организма к воздействию различных неблагоприятных факторов внешней среды.

Так же много внимания уделялось адаптации детей вновь пришедших в детский сад. Психологом и воспитателями проводилась работа с родителями, детьми. Благодаря благоприятному эмоционально-психологическому климату в коллективе и взаимодействию взрослых, дети быстро и безболезненно адаптировались к детскому саду.

В группах поддерживается атмосфера доброжелательности, что помогает снять нервное напряжение, агрессию. Все проводимые мероприятия положительно

сказывались на здоровье детей: режим теплового комфорта в выборе одежды для пребывания в группе, на занятиях по физкультуре, во время прогулок; режим проветривания и оптимизации вентиляции во время дневного сна; воздушные ванны; солнечные и световоздушные ванны в весенне-летний сезон; полоскание полости рта и горла; ходьба босиком по ребристым дорожкам; в летнее время перед сном ежедневное мытье ног теплой водой с последующим массажем; растирание мочалкой-варежкой; витаминизация третьего блюда.

Проанализировав работу воспитателей по физическому воспитанию можно сказать: проводя плодотворную физкультурную работу с детьми, определяя динамику развития физических качеств и физического развития, соответствует нормативам по программе, уровень двигательной активности соответствует стандартным требованиям и даже превышают нормы, так как занятия по физическому воспитанию проводились целенаправленно, систематично.

В 2022 году случаев детского травматизма не зафиксировано.

Важнейшей проблемой в дошкольном образовании сегодня является его доступность для детей с ограниченными возможностями здоровья. Поэтому одной из важных задач детского сада является обеспечение равных стартовых возможностей всем детям дошкольного возраста.

В МБДОУ №1 «Аленушка» создаются следующие условия для реализации задач инклюзивного образования:

- разрабатываются концепции организации инклюзивной практики, включающие основные ценности и технологии их реализации;
- разрабатываются образовательные программы, учитывающие требования ФГОС ДО и особенности инклюзивного процесса;
- создается методическое обеспечение образовательного процесса;
- разрабатываются вариативные формы для реализации инклюзивного образования;
- проводится работа по повышению профессиональной квалификации педагогов и специалистов;
- создается соответствующая предметно-пространственная развивающая образовательная среда;
- выстраиваются партнерские отношения со всеми участниками образовательного процесса;
- создаются сетевые взаимодействия с организациями-партнерами.

В МБДОУ функционируют две группы компенсирующей направленности для детей имеющих нарушения в речевом развитии, которые посещают воспитанники, имеющих статус ОВЗ и зачисленные в данные группы на основании заключения ПМПК Константиновского района.

Образовательная деятельность в данных группах ведется в соответствии с адаптированной основной общеобразовательной программой. Программа разработана для воспитания и обучения лиц с ограниченными возможностями здоровья с учетом особенностей их психофизического развития, индивидуальных возможностей и при необходимости обеспечивающая коррекцию нарушений развития, социальную адаптацию указанных лиц.

В данных группах компенсирующей направленности коррекционное направление работы приоритетно, так как целью его является выравнивание речевого и психофизического развития детей. Все педагоги следят за речью детей и закрепляют речевые навыки, сформированные учителем-логопедом. Кроме того, все специалисты под руководством учителя-логопеда занимаются коррекционно-

развивающей работой, участвуют в исправлении речевого нарушения и связанных с ним процессов. Воспитатели, музыкальный руководитель, инструктор по физической культуре осуществляют мероприятия, предусмотренные Программой, занимаются физическим, социально-коммуникативным, познавательным, речевым, художественно-эстетическим развитием детей.

Инклюзивное дошкольное образование в МБДОУ реализуется путём непосредственного включения детей с особыми потребностями в состав группы, где они занимаются на общих основаниях со всеми детьми. Так, в группах общеразвивающей направленности получают образовательные услуги дети с ОВЗ.

В МБДОУ работают 4 учителя-логопеда (2 ставки), 1 педагог-психолог и 1 социальный педагог для организации как фронтальной, так и индивидуальной работы с детьми, имеющими особые образовательные потребности, воспитатели групп компенсирующей направленности прошли курсы повышения квалификации по проблеме «Организация коррекционно-логопедической помощи в ДОО в условиях реализации ФГОС ДО».

МБДОУ № 1 «Аленушка» расположено в центральной части г. Константиновска, в непосредственной близости с социально-значимыми объектами образовательной и социокультурной сферы города. С целью расширения образовательного пространства педагогический коллектив МБДОУ № 1 «Аленушка» широко использовал возможности социокультурной сферы города, сотрудничество с культурными и образовательными центрами.

Социальными партнерами детского сада являются:

- образовательные учреждения:
 - МБОУ СОШ №1,
 - МБОУ СОШ №1
 - КДШИ, (школа искусств)
 - МБУ ДО «Детская юношеская спортивная школа №1»,
 - МБУ ДО «Детская юношеская спортивная школа №2»,
 - ГБПОУ РО «КТТ»,
 - МБУ ДО ЦВР
- культурно-общественные учреждения:
 - РДК,
 - ГКО «Станица Константиновская»,
 - Молодёжная организация «Донцы»,
 - МБУК «Константиновская библиотека» им. Ф.П. Крюкова
- Храм Покрова Пресвятой Богородицы
- ВДПО Константиновского района
- ОСЗН
- ГБУСОН РО «СРЦ Константиновского района»
- детская поликлиника МБУЗ ЦРБ Константиновского района,
- ПМПК Константиновского района.

Одним из приоритетных направлений деятельности МБДОУ №1 «Аленушка» является создание единого пространства при систематическом взаимодействии семьи и дошкольной организации, обеспечение сотрудничества с семьей с целью осуществления полноценного воспитательного процесса, достижения высокого

качества развития ребенка, удовлетворения интересов семьи. Реализация поставленных задач осуществляется посредством:

- информирования семьи относительно целей Программы;
- обеспечения открытости дошкольного образования;
- поддержки семьи в воспитании детей, охране и укреплении их здоровья;
- создания условий для взрослых по поиску, использованию материалов, обеспечивающих реализацию Программы, в том числе в информационной среде.

Направления работы по ФГОС ДО

- обеспечение психолого-педагогической поддержки семьи и повышение компетентности родителей (законных представителей) в вопросах развития и образования, охраны и укрепления здоровья детей;
- оказание помощи родителям (законным представителям) в воспитании детей, охране и укреплении их физического и психического здоровья, развитии индивидуальных способностей и необходимой коррекции нарушений развития;
- создание условий для участия родителей (законных представителей) в образовательной деятельности;
- взаимодействие с родителями (законными представителями) по вопросам образования ребёнка, непосредственного вовлечения их в образовательную деятельность, в том числе посредством создания образовательных проектов совместно с семьёй на основе выявления потребностей и поддержки образовательных инициатив семьи;
- создание возможностей для обсуждения с родителями (законными представителями) вопросов, связанных с реализацией Программы.

Содержание основных направлений и форм взаимодействия с семьёй

* совместная деятельность педагогов, родителей, детей. Определяющей целью разнообразной совместной деятельности в триаде «педагоги–родители - дети» является удовлетворение не только базисных стремлений и потребностей ребенка, но и стремлений и потребностей родителей и педагогов. Совместная деятельность воспитывающих взрослых организована в разнообразных традиционных и инновационных формах (акции, ассамблеи, вечера музыки и поэзии, посещение семьями программных мероприятий семейного абонемента, организованных учреждениями культуры и искусства по запросу детского сада, семейные гостиные, фестивали, семейные клубы, Вечера вопросов и ответов, салоны, студии, праздники (в том числе семейные), прогулки, экскурсии, проектная деятельность, семейный театр и др.).

В этих формах совместной деятельности заложены возможности коррекции поведения родителей и педагогов, предпочитающих авторитарный стиль общения с ребенком, воспитания у них бережного отношения к детскому творчеству.

* семейные праздники. Традиционными для ДОУ являются детские праздники, посвященные знаменательным событиям в жизни страны. Новой формой, актуализирующей сотворчество детей и воспитывающих взрослых, является семейный праздник. Это особый день, объединяющий педагогов и семьи воспитанников по случаю какого-либо события. Наиболее значимы семейные праздники для семей с детьми раннего возраста, так как малыши в возрасте до 3 лет лучше чувствуют себя, когда на празднике рядом с ними находятся родители.

* проектная деятельность. Все большую актуальность приобретает такая форма совместной деятельности, как проекты, меняющие роль воспитывающих взрослых в управлении ДОУ, способствующие развитию партнерских отношений, умения

работать в «команде», овладевать способами коллективной мыслительной деятельности, осваивать алгоритм создания проекта, отталкиваясь от потребностей ребенка, достигать позитивной открытости по отношению к коллегам, воспитанникам и родителям, своей личности, объединять усилия педагогов, родителей и детей с целью реализации проекта.

Одним из эффективных направлений в области расширения коммуникативных возможностей являются ресурсы сети Интернет, индивидуальное консультирование родителей в режиме обратной связи на сайте МБДОУ или по электронной почте.

Не менее важным условием успешности решения воспитательно-образовательной задачи является дифференцированный подход к установлению взаимоотношений и взаимодействия с семьями воспитанников. ДОУ осуществляет деятельность по выявлению и учету семейного неблагополучия, индивидуальную профилактическую работу по предупреждению социально опасных ситуаций в семье, сопровождению и просвещению семей, имеющих статус неблагополучных. В организации данной работы используются формы взаимодействия:

- коллективные
- индивидуальные
- наглядно-информационные.
- индивидуальные.

Коллективные - родительские собрания, дни открытых дверей, занятия тренингово-характера, мастер-классы, семинары-практикумы, ролевые игры, круглые столы, конференции, конкурсы, семейные педагогические проекты, конкурсы, анкетирование, тестирование и др.

Наглядно-информационные - выставки детских работ, библиотека для родителей, уголок краткой информации, фотоотчёты, др.

Индивидуальные - консультации, анализ педагогических ситуаций, беседы, консультации, посещения семей, поручения родителям и др.

Основная форма работы с коллективом родителей — групповое родительское собрание. На этих собраниях родителей систематически знакомят с целями и задачами, формами и методами воспитания детей данной возрастной группы в детском саду и семье, подводятся итоги работы за определенный период. Тематика педагогических бесед и докладов на групповых собраниях определяется педагогами в соответствии с годовым планом работы детского сада. При этом учитываются также интересы и пожелания родителей.

Реализации образовательной деятельности в дистанционном режиме в 2022 году не осуществлялась.

В МБДОУ № 1 «Аленушка» платные образовательные услуги не оказываются.

Дополнительное образование представлено системой кружковой деятельности различной направленности. В 2022 году дополнительным образованием было охвачено 100% воспитанников:

В 2022 году в МБДОУ №1 «Аленушка» работали кружки по направлениям:

- 1) художественно-эстетическое: хореографическая студия «Семицветик», «Музыкальная радуга» (вокал), кружки по изодетельности «Пластилинография», «Разноцветные ладошки», «Юный художник», «Мозаика»;
- 2) социально-коммуникативное: «Мой край родной», «В гостях у сказки»;

- 3) физкультурно-спортивное: «Здоровейка», «Юные акробаты», «Поиграем вместе»;
- 4) речевое: «Речетворчество», «Веселые потешки», «Сказочник», «Гуси-лебеди», «Говорушки», «Дорога в сказку»;
- 5) познавательное: «Мир сенсорики», «Занимательная математика», «Воображайка», «Почемучки», «Скоро в школу».

В дополнительном образовании было задействовано 100 процентов воспитанников детского сада.

Цели и поставленные годовые задачи МБДОУ реализованы через различные формы методической, воспитательно-образовательной работы в соответствии с ФГОС: педсоветы; консультации; семинары-практикумы; «недели педагогического мастерства» с просмотром открытых занятий; тематические проверки; выставки, смотры и конкурсы; мониторинг состояния здоровья воспитанников МБДОУ; педагогическая диагностика готовности воспитанников подготовительной группы к обучению в школе; реализацию проектов МБДОУ по различным направлениям работы с дошкольниками.

Педагоги дошкольного учреждения освоили и внедрили в практику следующие педагогические технологии:

- Здоровьесберегающие;
- Технология, основанная на ТРИЗ (теория решения изобретательных задач)
- Технология организации сюжетно-ролевой
- Технология «Метод проектов»
- Технология исследовательской деятельности и др.

3. Условия осуществления образовательного процесса.

Условия, созданные в МБДОУ соответствуют требованиям, гарантирующим охрану и укрепление здоровья воспитанников согласно требованиям СанПин.

Детский сад имеет все виды благоустройства: водопровод, канализацию, центральное отопление. Центральное отопление, вода, канализация, сантехническое оборудование в удовлетворительном состоянии. Здание оборудовано приборами учета потребления воды, электрической энергии, тепла. Тепловой режим в ДОУ соблюдается. Учреждение обеспечено необходимыми помещениями в соответствии с санитарными требованиями: групповые ячейки (спальня, групповая, раздевалка, туалет) музыкальный зал, медицинский кабинет, прачечная, пищеблок, кладовая, склад. В зданиях ежегодно в проводится косметический ремонт. Все помещения и участок соответствуют СанПин и правилам пожарной безопасности. Территория по периметру ограждена забором. Состояние земельного участка, закрепленного за организацией удовлетворительное. Уборка территории проводится ежедневно, имеется специально оборудованная площадка для мусоросборников. Ежегодно, в весенний период, на игровых площадках проводится полная смена песка. Игровые площадки индивидуальны для каждой группы. В зимнее время проводится очистка территории от снега.

Медицинское обеспечение осуществляется медицинским персоналом МУЗ ЦРБ в количестве 1 человек в медицинском блоке. Весь персонал ежегодно проходит медосмотр.

Материальная база периодически преобразовывается, трансформируется, обновляется для стимулирования физической, творческой, интеллектуальной

активности детей. Все это позволяет педагогам организовывать работу по сохранению и укреплению здоровья детей, созданию положительного психологического климата в детских коллективах, а также по всестороннему развитию каждого ребенка.

В МБДОУ № 1 «Аленушка» 10 групп. В зданиях детского сада располагаются помещения для 10 групп, а также: методический кабинет, кабинет педагога-психолога, логопедический кабинет, музыкальный зал и медицинский блок.

В детском саду созданы условия для познавательно-речевого, социально-личностного, художественно-эстетического и физического развития детей с ОВЗ. Официальный сайт МБДОУ №1 «Аленушка» адаптирован для лиц с нарушением зрения (слабовидящих). Версия для слабовидящих функционирует с 2015 года. Для того чтобы обеспечить легкий доступ к зданию маломобильным категориям людей, входные группы оснащены специальными кнопками вызова.

Предметно-развивающая среда соответствует санитарно - гигиеническим требованиям и обеспечивает:

Физическое развитие: спортивные площадки, спортивные уголки в группах, наглядный материал для занятий, нетрадиционное оборудование для занятий

Познавательно-речевое развитие: уголки экспериментирования, уголки развивающих игр, книжный уголок, библиотека познавательной и художественной литературы. мини – музей (региональный компонент), наборы аудио и видео записей, наборы картин и картинок, дидактический материал для развития мелкой моторики, логопедические уголки.

Социально-личностное развитие: фотоальбомы о жизни детей в детском саду и дома, атрибуты для игровой деятельности, уголки уединения, уголки социально - эмоционального развития (в группах)

Художественно-эстетическое развитие: уголки театрализованной деятельности, фотовыставки, репродукции картин, музыкальные инструменты, тематические папки и альбомы, дидактические игры, музыкальные инструменты, подбор аудио и видео дисков, телевизоры видеоплееры, магнитофоны, фортепиано, баян, компьютер, наборы детских инструментов, ширмы для театров, наглядные пособия, репродукции, предметно-развивающая среда в группах, образцы народных промыслов, книги об искусстве.

Предметно-развивающее пространство в группах организовано таким образом, чтобы каждый ребенок имел возможность упражняться в умении наблюдать, запоминать, сравнивать, добиваться поставленной цели под наблюдением взрослого. Такая организация среды позволяет предусмотреть сбалансированное чередование специально организованных занятий и нерегламентированной деятельности детей, время для которой предусмотрено в режимах каждой из возрастных групп и в утренний, и в вечерний отрезки времени.

Обстановка, созданная в групповых помещениях и кабинетах, уравнивает эмоциональный фон каждого ребенка, способствует его эмоциональному благополучию. В оформлении группового помещения, логопедического кабинета и кабинета психолога используются мягкие пастельные цвета: в нежно-голубой и нежно-зеленой гамме — именно эти цвета спектра способствуют успешному речевому развитию. По возможности продумываются вопросы с дополнительным освещением каждого рабочего уголка, каждого центра. В помещениях создается ощущение уюта, света и радости, это максимально приближает обстановку к домашней, помогает снять стрессобразующий фактор. Групповые помещения и

кабинеты не загромождены мебелью, в них достаточно места для передвижений детей, мебель закреплена, острые углы и кромки мебели закруглены.

Коллектив нашего ДООУ стремится сделать территорию детского сада не только красивой, но и оригинальной, полезной для всестороннего развития детей. Вся территория детского сада — это содержательное и образовательное пространство с отдельными участками, крытыми верандами, спортивной площадкой, цветниками, огородом, экологической тропой. Здесь проводятся различные мероприятия: праздники, прогулки, игры, экскурсии, путешествия по экологической тропе, встречи с друзьями и родителями и многое другое, что служит становлению личности.

Питание воспитанников в МБДОУ № 1 «Аленушка» организовано согласно СанПиН 2.3/2.4.3590-20 с учётом физиологических потребностей детей в калорийности и питательных веществах. Разработано «Положения об организации питания». Питание 4-х разовое: завтрак, второй завтрак, обед, уплотнённый полдник. Приготовление пищи осуществляется на пищеблоке учреждения. Продукты детский сад получает от разных поставщиков согласно договора, по графику поставки и по заявкам. При поставке продуктов строго отслеживается наличие необходимых сопроводительных документов. Контроль за организацией питания осуществляется заведующим МБДОУ № 1, старшей медицинской сестрой, постоянно действующей комиссией. Бракераж готовой продукции проводится регулярно, с оценкой вкусовых качеств. При этом осуществляется регулярный контроль за условиями хранения продуктов и сроками их реализации, санитарно – эпидемиологический контроль за работой пищеблока и организацией обработки посуды. В течение декады ребенок получает количество продуктов в полном объеме в расчете установленных норм. На основании примерного 10-дневного меню составляется меню-требование установленного образца с указанием выхода блюд для детей разного возраста. При организации питания соблюдаются возрастные, физиологические нормы суточной потребности ребенка в основных пищевых веществах. В детском саду ведется вся необходимая документация по организации питания воспитанников, разработана программа производственного контроля. На пищеблоке и в кладовой имеются бракеражные журналы, журнал здоровья.

4. Результаты деятельности МБДОУ

МБДОУ № 1 «Аленушка» — старейшее дошкольное образовательное учреждение Константиновского района. В 2022 году детский сад отметил свое 95-летие.

Три года подряд одной из задач годового плана является активное использование здоровьесберегающих технологий, снижение заболеваемости и укрепление здоровья детей. Работа дает первые результаты: средний показатель пропущенных дней по болезни на одного воспитанника в год снизился.

Мониторинг достижения детьми планируемых результатов освоения задач по образовательным областям.

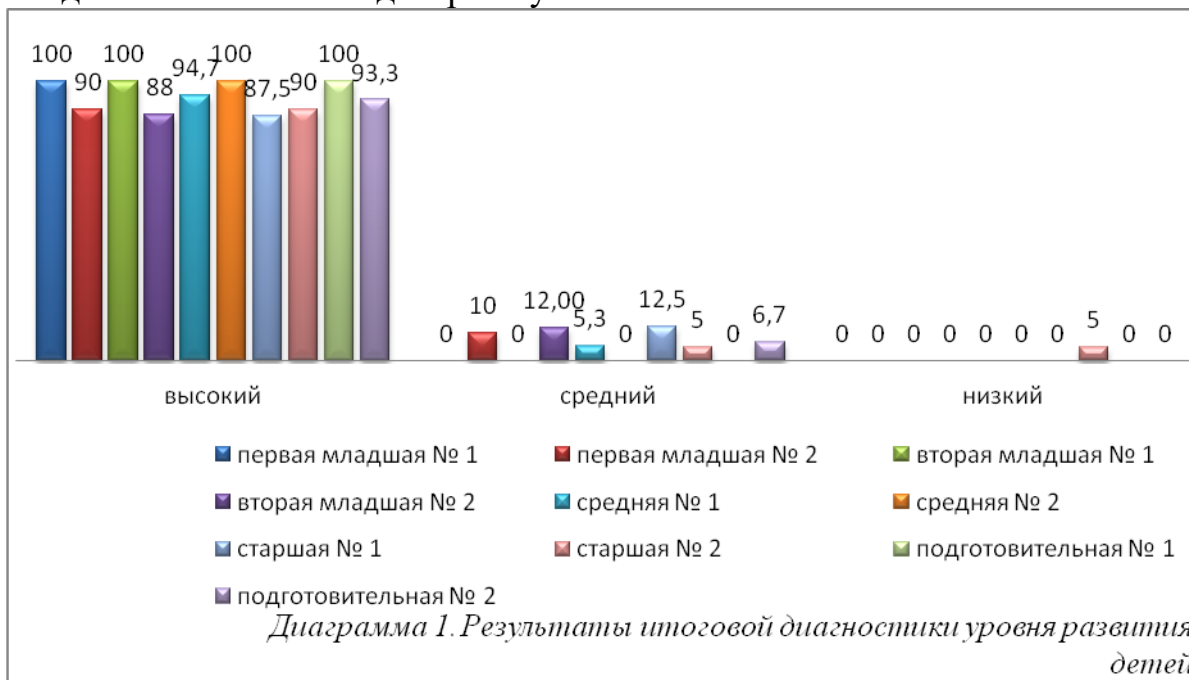
С целью фиксации достижений детей и отслеживания результатов их развития в ДООУ проведен мониторинг динамики усвоения дошкольниками программного материала по образовательным областям. По каждой области

исследования по возрастным особенностям разработаны соответствующие критерии.

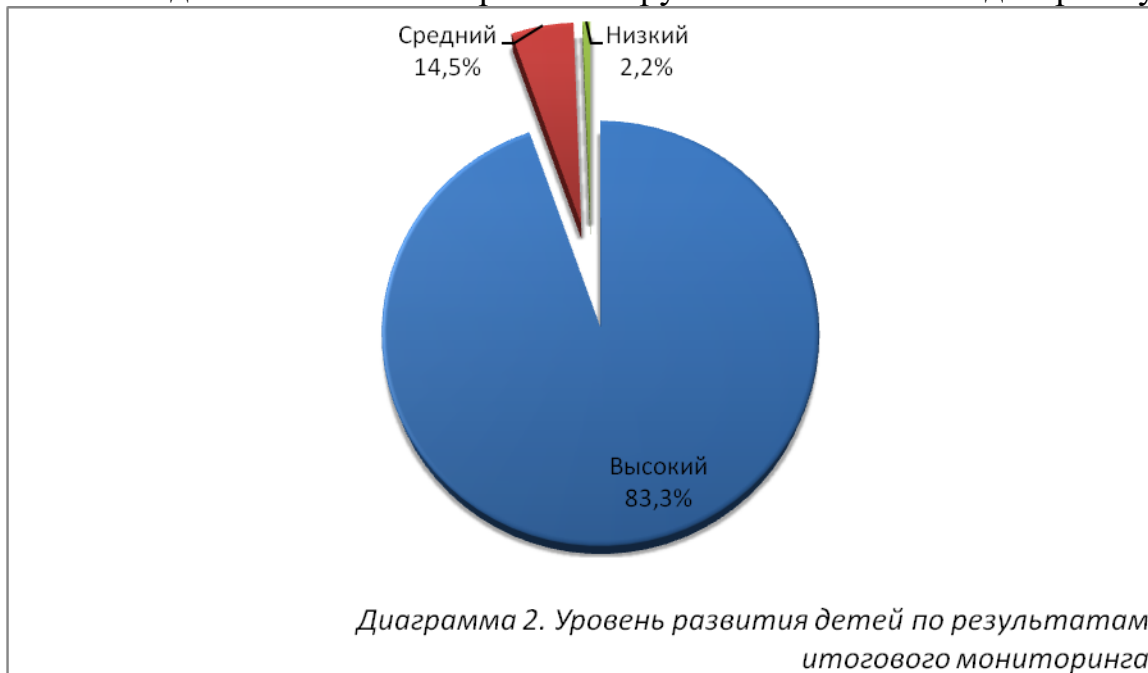
В данном отчете результаты освоения образовательных областей воспитанниками представлены по состоянию на 01.06.2022г.

Во всех возрастных группах прослеживается положительная динамика развития детей. Из 166 обследованных детей, 157 (94,6 %) имеют высокий уровень развития, 8 детей (4,8%) – средний и только у 1 ребенка (0,6%) отмечен низкий уровень развития.

Таким образом, полученные в ходе мониторинга данные, касаемые части развития детей мы занесли в диаграмму 1:



Итоговые данные по всем возрастным группам мы занесли в диаграмму 2:



Интегративные качества у детей всех возрастных групп на конец учебного года:

- Физически развитый – 95,4%;
- Любознательный, активный – 92,5%;
- Эмоционально-отзывчивый – 95,3%;

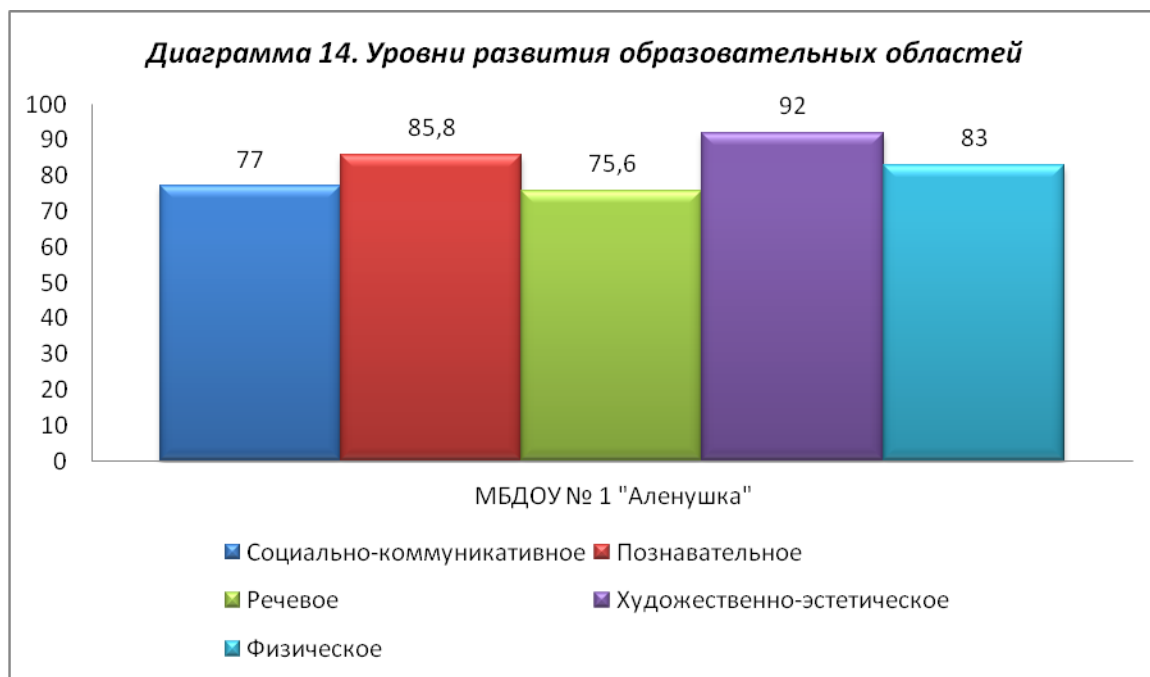
- Овладевший средствами общения – 92,1%;
- Способный управлять поведением – 91,9%;
- Способный решать интеллектуальные и личностные задачи – 90,5%;
- Имеющий первичные представления о себе – 91,2%;
- Овладевший универсальными предпосылками учебной деятельности – 86,1%;
- Овладевший необходимыми умениями и навыками – 82,3%.

Интегративные качества у детей всех возрастных групп сформированы в полном объеме.

Во всех возрастных группах прослеживается положительная динамика формирования интегративных качеств, для большей наглядности итоговые данные занесены в диаграмму:



Оценка динамики освоения образовательных областей. Итоговые результаты занесены в диаграмму:



По итогам мониторинга достижения детьми планируемых результатов освоения задач по образовательным областям, можно отметить, что во всех возрастных группах программа выполнена.

Наши воспитанники и педагогические работники в 2022 активно участвовали и занимали призовые места в различных муниципальных, региональных, всероссийских и международных конкурсах.

В 2022 году 29 воспитанников стали победителями конкурсов муниципального уровня. Трое победителей областных конкурсов. Стали победителями всероссийских дистанционных конкурсов 173 ребенка, конкурсов международного уровня 148 детей.

Первое и третье место в областном конкурсе «Тепло твоих рук».

Второе место в региональном этапе всероссийской заочной акции «Физическая культура и спорт-альтернатива пагубным привычкам».

Детский сад принял участие в региональном этапе всероссийского фестиваля «Праздник эколят- молодых защитников природы»- сертификат участника.

2 место в муниципальном этапе областного конкурса юных помощников инспекторов движения «Волшебное колесо».

1 место в спортивно-развлекательной программе «Наш папа самый лучший!».

Благодарственное письмо за участие в районном фестивале детей и подростков «Мне через сердце виден мир».

Благодарственное письмо за участие в районном фестивале детского казачьего творчества «Казачок».

Благодарственное письмо за участие в районном фестивале творчества детей дошкольного возраста «Улыбка-2022».

Благодарственное письмо за организацию и проведение акции по сбору макулатуры в рамках областного эколого-просветительского проекта «ДОНСБОР».

Два первых и одно второе место в муниципальном этапе конкурса детско-юношеского творчества по противопожарной тематике «Неопалимая купина».

Два первых и три вторых места в муниципальном конкурсе декоративно-прикладного творчества «Православный календарь- 2022» в рамках районной акции Рождественские колокола 2022г.

Три вторых места в муниципальном этапе конкурса детского рисунка «Эколята – друзья и защитники Природы».

Четыре первых места в муниципальном этапе всероссийской заочной акции «Физическая культура и спорт-альтернатива пагубным привычкам», в номинации «Спортивный репортаж».

Участие в областной акции «ПДД соблюдай- по дороге не гуляй!».

Участие в региональном этапе всероссийского конкурса экологических рисунков - 20 воспитанников.

Воспитатель детского сада Кондратьева Ольга Александровна стала лауреатом 1 степени муниципального этапа конкурса «Учитель года Дона-2022», в номинации «воспитатель года».

5. Кадровый потенциал

МБДОУ №1 «Аленушка» укомплектовано педагогами на 100 % согласно штатному расписанию. Образовательный процесс осуществляют 25 педагогических работника. Среди них воспитатели, учитель-логопед, музыкальный руководитель, инструктор по физической культуре, педагог-психолог, социальный педагог.

Соотношение воспитанников, приходящихся на 1 взрослого:

- воспитанник/педагоги – 7/1;
- воспитанники/все сотрудники – 3,2/1.

Все педагогические работники имеют профессиональное образование и своевременно проходят переподготовку и курсы повышения квалификации.

В 2022 году, 5 педагогов прошли аттестацию на подтверждение высшей квалификационной категории.

В 2022 году, 12 педагогов прошли курсы повышения квалификации по различным темам в соответствии с требованиями ФГОС ДО, Федерального закона от 29.12.2012 №273-ФЗ «Об образовании в Российской Федерации».

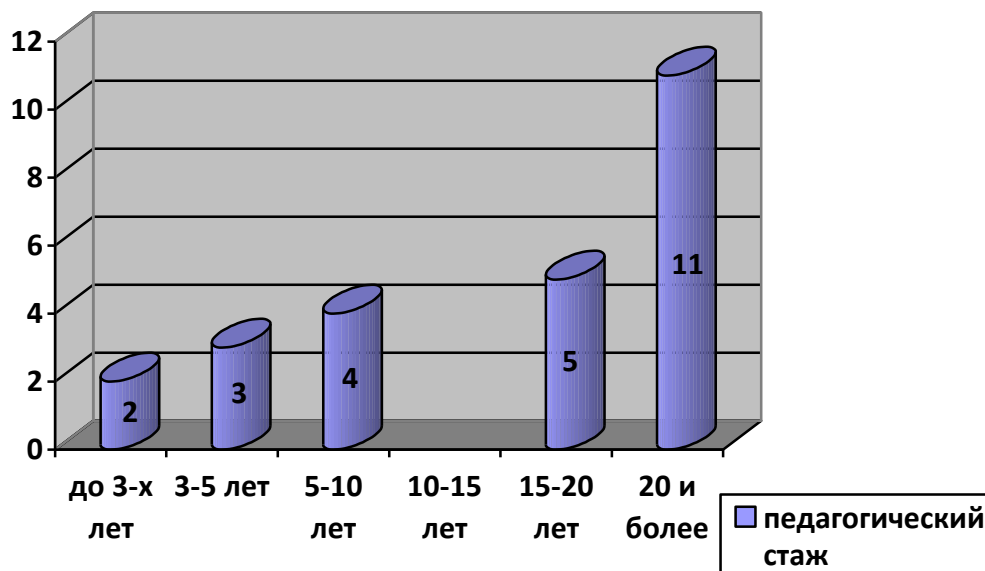
-5 человек ООО «Инфоурок»: «Организация образовательного процесса в детском саду в условиях реализации ФГОС ДО», 72ч., «Организация образовательного процесса в детском саду в условиях реализации ФГОС ДО», 72ч., «ФГОС ДО: применение игровых практик для современного развития детей», 72ч., «Дошкольное образование в условиях модернизации и требований ФГОС ДО», 72ч., «Теория и методика воспитательной работы в дошкольном образовательном учреждении», 72ч.

-1 человек ООО «Центр инновационного образования и воспитания», «Коррекционная педагогика и особенности образования и воспитания детей с ОВЗ», 73 ч.

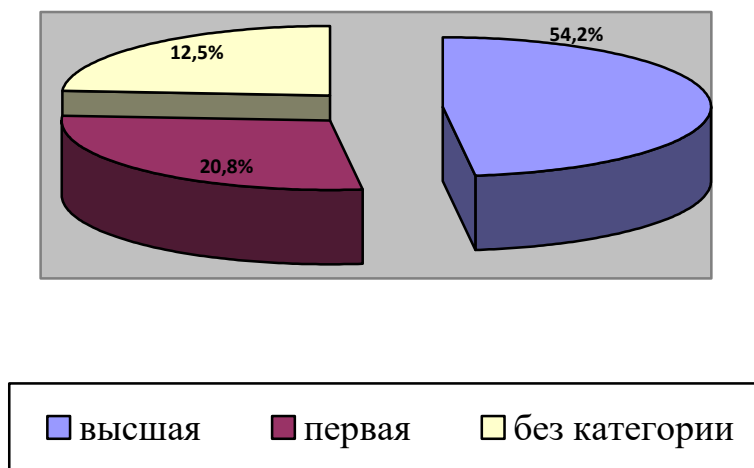
- 5 человек ГБПОУ РО «КонстПК» «Технология организации образовательного процесса в дошкольной образовательной организации (по стандартам Ворлдскиллс)» (с учетом стандарта Ворлдскиллс по компетенции «Дошкольное воспитание», 144ч.;

- 1 человек ЧОУ ВО «Ростовский институт защиты предпринимателя» по программе «Развитие профессиональных компетенций воспитателя дошкольного образовательного учреждения в условиях реализации федерального государственного образовательного стандарта», 72ч.

Диаграммы с характеристиками кадрового состава МБДОУ №1 «Аленушка».



Сведения о квалификации педагогических кадров



Распределение педагогов по уровню образования

| Образование | Количество педагогов | В процентном отношении |
|--|----------------------|------------------------|
| Высшее | 12 | 48% |
| Среднее профессиональное, педагогическое | 13 | 52% |
| Не имеющие проф.образования | - | - |

В 2022 году педагоги МБДОУ №1 «Аленушка»:

- 1) приняли участие в ежегодной общероссийской акции «Тотальный тест-тренинг «Доступная среда» 2022»;
- 2) прошли обучение по программе повышения квалификации «Основы обеспечения информационной безопасности детей», 36ч.;
- 3) Приняли участие в Казачьем диктанте 2022;
- 4) Во всероссийском форуме «Воспитатели России-10 лет в авангарде детства»;
- 5) приняли участие в обучающих вебинарах и модулях Всероссийского форума «Педагоги России: инновации в образовании»;
- 6) проходили обучающие вебинары на сайте Издательства Просвещение, сайт Мерсибо, Дефектология.проф.

Вывод: МБДОУ № 1 «Аленушка» укомплектовано кадрами 100 %. Педагоги постоянно повышают свой профессиональный уровень, эффективно участвуют в работе методических объединений, знакомятся с опытом работы своих коллег и других дошкольных учреждений. Все это в комплексе дает хороший результат в организации педагогической деятельности и улучшении качества образования и воспитания дошкольников. Педагоги обладают основными компетенциями, необходимыми для создания условий развития детей в соответствии с требованиями ФГОС ДО.

6. Финансовые ресурсы ДОУ и их использование.

Планирование и финансирование расходов в ДОУ осуществляется с использованием системы нормативов, определенных в расчете на одного воспитанника, обеспечивающих организацию педагогического процесса и материальное содержание обучающихся.

ДОУ финансируется учредителем по нормативам на одного ребенка, установленным в бюджете на основании Соглашения о порядке и условиях предоставления субсидии на финансовое обеспечение выполнения муниципального задания на оказание муниципальной услуги (выполнение работ) между МБДОУ № 1 «Аленушка» и МУ «Отдел образования Администрации Константиновского района».

Финансовые средства ДОУ образуются:

- из бюджетных ассигнований:

Районный бюджет:

субсидия на финансовое обеспечение выполнения муниципального задания на оказание муниципальной услуги (выполнение работ)

Областной бюджет – субвенция Ростовской области.

- родительской платы, установленной в соответствии с постановлением администрации муниципального образования «Константиновский район».

В 2022г. из разных источников финансирования поступило 24330,1 тыс. рублей:

- из федерального бюджета – 0

- из бюджета субъекта РФ – 15529,1 тыс. руб.;

- из местного бюджета – 6938,9 тыс. руб.;

- внебюджетные средства – 1862,1 тыс. руб.

Расходы учреждения

| <i>Наименование показателей</i> | <i>Фактически, тыс. руб.</i> |
|--|------------------------------|
| Расходы учреждения — всего | 24330,1 |
| в том числе: | |
| оплата труда | 13959,6 |
| из нее: | |
| педагогического персонала (без совместителей) | 8319,2 |
| начисления на оплату труда | 4179,2 |
| питание | 4317,1 |
| услуги связи | 44,6 |
| транспортные услуги | 0 |
| коммунальные услуги | 1181,4 |
| арендная плата за пользование имуществом | 0 |
| услуги по содержанию имущества | 143,5 |
| прочие затраты | 504,7 |
| Инвестиции (приобретение: основные средства) | 0 |

Доли использования бюджетных средств по направлениям:

1. Фонд оплаты труда – 81%
2. Коммунальные платежи и услуги связи – 5%
3. Услуги по содержанию здания – 0,5%
4. Прочие расходы – 1,6%
5. Приобретение основных средств и приобретение материальных ценностей – 11,9%

Доли использования внебюджетных средств по направлениям:

1. Услуги связи – 0
2. Коммунальные услуги – 1,1
3. Услуги по содержанию здания – 2,2%
4. Прочие услуги – 0,2%
5. Прочие расходы – 0,5%
6. Приобретение основных средств – 0%
7. Приобретение продуктов питания, краска для косметического ремонта и т.д. – 96%

III. Заключение. Перспективы и планы развития.

Результаты деятельности МБДОУ №1 «Аленушка» за 2022 год свидетельствуют о постоянном совершенствовании условий развития и воспитания детей дошкольного возраста. При проведенном анализе отмечено выполнение педагогическим коллективом поставленных на этот период задач. Остаются актуальными вопросы по повышению компетентности педагогических работников, активному вовлечению родителей (законных представителей) в образовательную деятельность.

ВЫВОД: Организация воспитательно-образовательного процесса в ДОУ осуществляется в соответствии с основной общеобразовательной программой дошкольного образования на основе требований ФГОС ДО, годовым планированием, и учебным планом организованной образовательной деятельности, количество и продолжительность которой устанавливаются в соответствии с санитарно-гигиеническими нормами и требованиями. Целесообразное использование современных образовательных технологий позволило оптимизировать воспитательно-образовательный процесс, достичь достаточного уровня освоения воспитанниками содержания образовательной программы учреждения.

Деятельность коллектива ДОУ в течение 2022 года была разнообразной и многоплановой. Достигнутые результаты работы, в целом, соответствуют поставленным в начале учебного года целям и задачам.

Перспективы образовательной деятельности ДОУ на новый учебный год.

Перспективы деятельности учреждения направлены на продолжение реализации приоритетных направлений деятельности учреждения во взаимодействии детского сада, семьи и общественности. В 2023 учебном году коллектив продолжит работу по насыщению жизнедеятельности воспитанников разнообразными интересными событиями, взаимодействовать с родителями и различными социальными институтами.

Приоритетные задачи:

- обеспечение эффективного, результативного повышения профессиональной компетентности стабильного коллектива, развитие кадрового потенциала ДОУ;
- развитие партнёрских взаимоотношений между семьёй и детским садом в организации и проведении образовательного процесса и участии в управлении ДОУ.
- приведение в соответствие с требованиями ФГОС ДО образовательной среды, и модернизация материально-технической базы ДОУ.
- совершенствование системы контроля по всем направлениям деятельности ДОУ, отслеживание его исполнения.