

Муниципальное бюджетное дошкольное образовательное учреждение
детский сад комбинированного вида №1 «Аленушка»
(МБДОУ №1 «Аленушка»)

СОГЛАСОВАНО
Педагогическим советом

МБДОУ № 1 «Аленушка»
(протокол от 08.04.2024 г. №3)

УТВЕРЖДАЮ
Заведующий МБДОУ № 1

Е.Н. Харунина



**Отчет о результатах самообследования
муниципального бюджетного дошкольного образовательного учреждения
детского сада комбинированного вида №1 «Аленушка за 2023 год**

I. Общие сведения об образовательной организации

Наименование образовательной организации	Муниципальное бюджетное дошкольное образовательное учреждение детский сад комбинированного вида №1 «Аленушка» (МБДОУ №1 «Аленушка»)
Руководитель	Харунина Елена Николаевна
Адрес организации	347250, г. Константиновск, Ростовская область, ул. Комарова 64\49.
Телефон, факс	Тел. (86393) 2-17-10
Адрес электронной почты	dsalenuschka@yandex.ru
Учредитель	Муниципальное образование «Константиновский район», в лице Муниципального учреждения «Отдел образования Администрации Константиновского района», г. Константиновск, ул. Ленина 20.
Дата создания	27 июня 1927 года
Лицензия	от 22.03.2012 № 2185, серия 61 № 001234

Муниципальное бюджетное дошкольное образовательное учреждение детский сад комбинированного вида №1 «Аленушка» (МБДОУ №1 «Аленушка») расположено в жилом районе города вдали от производящих предприятий и торговых мест.

МБДОУ функционирует с 1927 года. Располагается в 5 зданиях: здание детского сада № 1- двухэтажное, имеет 6 групповых блоков; здания детского сада № 3 и № 4 – одноэтажные, имеют по 2 групповых блока; здание № 5- пищеблок; здание № 6- склад. Проектная наполняемость на 174 мест. Общая площадь зда-

ний 1150,1 кв. м, из них площадь помещений, используемых непосредственно для нужд образовательного процесса, 709 кв. м.

Цель деятельности МБДОУ №1 «Аленушка» – осуществление образовательной деятельности по реализации образовательных программ дошкольного образования, присмотр и уход за детьми.

Предметом деятельности МБДОУ №1 «Аленушка» является оказание услуг в сфере образования: организация и осуществление образовательной деятельности по образовательным программам дошкольного образования, присмотр и уход за детьми, обеспечение охраны здоровья и создание благоприятных условий для разностороннего развития личности, в том числе возможности удовлетворения в получении дополнительного образования.

Режим работы МБДОУ №1 «Аленушка»:

Рабочая неделя – пятидневная, с понедельника по пятницу. Длительность пребывания детей в группах – 10,5 часов. Режим работы групп – с 7:30 до 18:00.

Аналитическая часть

II. Оценка системы управления организации

Управление МБДОУ осуществляется в соответствии с действующим законодательством Российской Федерации: Законом РФ «Об образовании в Российской Федерации» от 29.12.2012 № 273-ФЗ, нормативно-правовыми документами Министерства образования и науки Российской Федерации, Ростовской области и уставом детского сада. В детском саду разработан пакет документов, регламентирующих его деятельность: Устав МБДОУ, локальные акты, договоры с родителями, педагогическими работниками, обслуживающим персоналом, должностные инструкции. Имеющаяся структура системы управления соответствует Уставу и функциональным задачам МБДОУ.

Управление МБДОУ №1 «Аленушка» осуществляется на основе сочетания принципов единоначалия и коллегиальности. Коллегиальными органами управления являются: совет МБДОУ, педагогический совет, общее собрание работников. Представительным органом работников является действующая в МБДОУ первичная профсоюзная организация. Единоличным исполнительным органом является руководитель – заведующий.

Органы управления, действующие в МБДОУ №1 «Аленушка»

Наименование органа	Функции
Заведующий	Контролирует работу и обеспечивает эффективное взаимодействие структурных подразделений организации, утверждает штатное расписание, отчетные документы организации, осуществляет общее руководство детским садом
Совет МБДОУ	Рассматривает вопросы:

	<ul style="list-style-type: none"> – выработка перспективных направлений развития; – участие в разработке программы развития; – финансово-хозяйственной деятельности; – материально-технического обеспечения
Педагогический совет	<p>Осуществляет текущее руководство образовательной деятельностью детского сада, в том числе рассматривает вопросы:</p> <ul style="list-style-type: none"> – развития образовательных услуг; – регламентации образовательных отношений; – разработки образовательных программ; – выбора учебников, учебных пособий, средств обучения и воспитания; – материально-технического обеспечения образовательного процесса; – аттестации, повышении квалификации педагогических работников; – координации деятельности методических объединений
Общее собрание работников	<p>Реализует право работников участвовать в управлении образовательной организацией, в том числе:</p> <ul style="list-style-type: none"> – участвовать в разработке и принятии коллективного договора, Правил трудового распорядка, изменений и дополнений к ним; – принимать локальные акты, которые регламентируют деятельность образовательной организации и связаны с правами и обязанностями работников; – разрешать конфликтные ситуации между работниками и администрацией образовательной организации; – вносить предложения по корректировке плана мероприятий организации, совершенствованию ее работы и развитию материальной базы

Структура и система управления соответствуют специфике деятельности МКДОУ.

В МБДОУ разработаны локальные нормативные акты, определяющих функции структурных элементов системы управления – положения.

В полном объеме реализовался Годовой план образовательной работы за отчетный период.

Система управления ДОУ способствует достижению поставленных целей и задач, запросам участников образовательных отношений, реализации компетенций ДОУ, закрепленных в ст. 26 и ст. 28 Федерального закона № 273-ФЗ от 29.12.2012 «Об образовании в Российской Федерации».

В 2022 году детский сад успешно апробировали функцию отчетности через платформу «Работа в России». В 2023 году продолжает ее использовать.

Вывод: Структура и механизм управления МБДОУ определяют стабильное

функционирование. По итогам 2023 года система управления оценивается как эффективная, позволяющая учесть мнение работников и всех участников образовательных отношений.

III. Оценка образовательной деятельности

Образовательная деятельность в МБДОУ №1 «Аленушка» организована в соответствии с Федеральным законом от 29.12.2012 № 273-ФЗ «Об образовании в Российской Федерации», ФГОС дошкольного образования, СП 2.4.3648-20 «Санитарно-эпидемиологические требования к организациям воспитания и обучения, отдыха и оздоровления детей и молодежи», утвержденными постановлением главного санитарного врача от 28.09.2020 № 28, СанПиН 1.2.3685-21 «Гигиенические нормативы и требования к обеспечению безопасности и (или) безвредности для человека факторов среды обитания», утвержденными постановлением главного санитарного врача от 28.01.2021 № 2, приказом Минпросвещения России от 31.07.2020 № 373 «Об утверждении Порядка организации и осуществления образовательной деятельности по основным общеобразовательным программам – образовательным программам дошкольного образования», Федеральной образовательной программой дошкольного образования (утверждена приказом Минпросвещения России от 25 ноября 2022 г. № 1028, зарегистрировано в Минюсте России 28 декабря 2022 г., регистрационный № 71847).

01 сентября 2023 года детский сад перешел на работу по новой Федеральной образовательной программе дошкольного образования.

Образовательная деятельность ведется на основании утвержденных образовательной программы дошкольного образования и адаптированной образовательной программы дошкольного образования, которые составлены в соответствии с ФГОС ДО и ФОП ДО\ ФАОП ДО, с учетом санитарно-эпидемиологических правил, нормативов и недельной нагрузки.

Образовательная деятельность в ДОУ осуществляется на государственном (русском) языке в очной форме в совместной образовательной деятельности педагогов с детьми. Образовательная программа Детского сада определяет единые для Российской Федерации базовые объем и содержание ДО, осваиваемые обучающимися в организациях, осуществляющих образовательную деятельность и планируемые результаты освоения образовательной программы.

В 2023 году в МБДОУ №1 «Аленушка» численность воспитанников в возрасте от 1,5 до 7 лет составляла 155 детей.

В детском саду сформировано 9 групп, в том числе 5 групп общеразвивающей направленности, 2 группы компенсирующей направленности для детей с общим недоразвитием речи и 2 группы комбинированного вида.

Из них:

- 5 общеразвивающих групп- 80 чел;
- 2 компенсирующие старшие группы – 26 чел;
- 2 комбинированные подготовительные группы – 49 чел.

Оценка содержания и качества подготовки обучающихся

Уровень развития воспитанников анализируется по итогам педагогической диагностики. Формы проведения диагностики:

- диагностические занятия (по каждому разделу программы);
- диагностические срезы;
- наблюдения, итоговые занятия.

Разработаны диагностические карты освоения основной образовательной программы дошкольного образования МБДОУ №1 «Аленушка» в каждой возрастной группе. Карты включают анализ уровня развития целевых ориентиров детского развития и качества освоения образовательных областей.

Так, результаты качества освоения ООП детского сада на июнь 2023 года выглядят следующим образом:

По итогам мониторинга достижения детьми планируемых результатов освоения задач по образовательным областям, можно отметить, что во всех возрастных группах программа выполнена.

Путем анализа полученных данных по всем возрастным группам получены следующие результаты:

Оценка динамики развития детей:

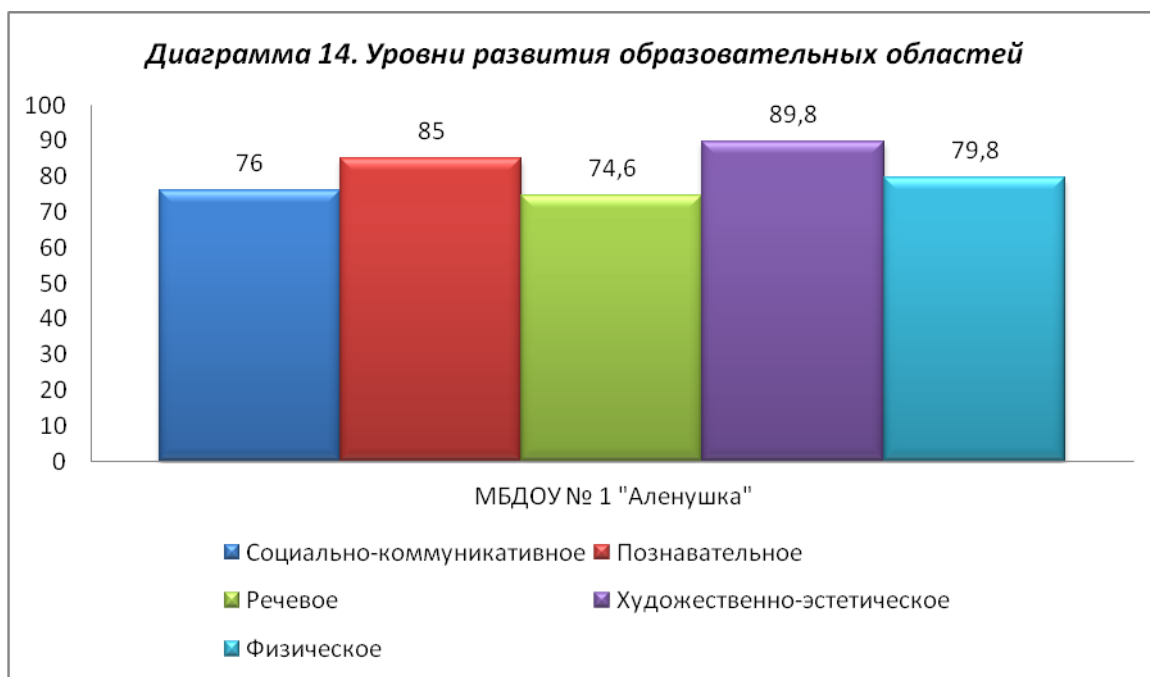
Во всех возрастных группах прослеживается положительная динамика развития детей. Из 158 обследованных детей, 146 (92,4 %) имеют высокий уровень развития, 10 детей (6,3%) – средний и только у 2 детей (1,3%) отмечен низкий уровень развития.

Сформированность интегративных качеств:

- Физически развитый 89,2%;
- Любознательный, активный – 89%;
- Эмоционально-отзывчивый – 93%;
- Овладевший средствами общения – 87,7%;
- Способный управлять поведением – 87,6%;
- Способный решать интеллектуальные и личностные задачи – 86,6%;
- Имеющий первичные представления о себе – 87,8%;
- Овладевший универсальными предпосылками учебной деятельности – 80,5%;
- Овладевший необходимыми умениями и навыками – 78,6%.

Интегративные качества у детей всех возрастных групп сформированы в полном объеме.

Оценка динамики освоения образовательных областей. Итоговые результаты занесены в диаграмму:



Освоение образовательных областей по ДОУ 81%. Процент освоения образовательных областей по пяти областям развития высокий и средний.

В мае 2023 года педагоги МБДОУ №1 «Аленушка» проводили обследование воспитанников подготовительных групп на предмет оценки сформированности предпосылок к учебной деятельности в количестве 33 человек. Задания позволили оценить уровень сформированности предпосылок к учебной деятельности: возможность работать в соответствии с фронтальной инструкцией (удержание алгоритма деятельности), умение самостоятельно действовать по образцу и осуществлять контроль, обладать определенным уровнем работоспособности, а также вовремя остановиться в выполнении того или иного задания и переключиться на выполнение следующего, возможностей распределения и переключения внимания, работоспособности, темпа, целенаправленности деятельности и самоконтроля.

Результаты педагогического анализа показывают преобладание детей с высоким и средним уровнями развития при прогрессирующей динамике на конец учебного года, что говорит о результативности образовательной деятельности в МБДОУ №1 «Аленушка».

Оценка организации учебного процесса (воспитательно-образовательного процесса)

Содержание образовательного процесса выстроено в соответствии с образовательной программой ДОУ.

Учебный план составлен в соответствии с современными санитарными и методическими требованиями, содержание выстроено в соответствии с ФГОС ДО.

В учебном плане предусмотрены закономерности и особенности распределения учебной нагрузки для детей в возрасте от 2 до 7 лет, а также для детей, имеющих нарушения речевого развития.

Соблюдение и правильное выполнение учебного плана исключает умственные и физические перегрузки в содержании образования ребенка дошкольного возраста.

В основе образовательного процесса в детском саду лежит взаимодействие педагогических работников, администрации и родителей. Основными участниками образовательного процесса являются дети, родители, педагоги.

Основные форма организации образовательного процесса:

- совместная деятельность педагогического работника и воспитанников в рамках организованной образовательной деятельности по освоению основной общеобразовательной программы;
- самостоятельная деятельность воспитанников под наблюдением педагогического работника.

Занятия в рамках образовательной деятельности ведутся по подгруппам. Продолжительность занятий соответствует СанПиН 1.2.3685-21 и составляет:

- в группах с детьми от 1,5 до 3 лет — до 10 мин;
- в группах с детьми от 3 до 4 лет — до 15 мин;
- в группах с детьми от 4 до 5 лет — до 20 мин;
- в группах с детьми от 5 до 6 лет — до 25 мин;
- в группах с детьми от 6 до 7 лет — до 30 мин.

Между занятиями в рамках образовательной деятельности предусмотрены перерывы продолжительностью не менее 10 минут.

Основной формой занятия является игра. Образовательная деятельность с детьми строится с учётом индивидуальных особенностей детей их способностей. Выявление и развитие способностей воспитанников осуществляется в любых формах образовательного процесса.

Воспитательная работа

Чтобы выбрать стратегию воспитательной работы 2023 году проводился анализ состава семей воспитанников.

Характеристика семей по составу

Состав семьи	Количество семей	Процент от общего количества семей воспитанников
Полная	125	81%
Неполная с матерью	29	19%
Неполная с отцом	0	0%
Оформлено опекунов	0	0%

Характеристика семей по количеству детей

Количество детей в семье	Количество семей	Процент от общего количества семей воспитанников
Один ребенок	71	45,8%

Два ребенка	67	43,2 %
Три ребенка и более	17	11%

Воспитательная работа строится с учетом индивидуальных особенностей детей, с использованием разнообразных форм и методов, в тесной взаимосвязи воспитателей, специалистов и родителей. Детям из неполных семей уделяется большее внимание в первые месяцы после зачисления в детский сад.

В 2023 году в ДОУ разработана ОП ДО в соответствии с ФОП ДО, Рабочая программа воспитания входит в содержание ОП ДО ДОУ, приложение к программе – календарный план воспитательной работы ДОУ. Рабочая программа определяет содержание и организацию воспитательной работы в МБДОУ.

Образовательная деятельность ДОУ направлена на объединение обучения и воспитания в целостный образовательно-воспитательный процесс на основе духовно-нравственных и социокультурных ценностей и принятых в обществе правил и норм поведения в интересах человека, семьи, общества.

Общая цель воспитания в ДОУ – личностное развитие каждого ребёнка с учётом его индивидуальности и создание условий для позитивной социализации детей на основе традиционных ценностей российского общества, что предполагает:

- формирование первоначальных представлений о традиционных российского народа, социально приемлемых нормах и правилах поведения;
- формирование ценностного отношения к окружающему миру (природному и социокультурному), другим людям, самому себе;
- становление первичного опыта деятельности и поведения в соответствии с традиционными ценностями, принятыми в обществе нормами и правилами.

Общие задачи воспитания в ДОУ:

- 1) содействовать развитию личности, основанному на принятых в обществе представлениях о добре и зле, должном и недопустимом;
- 2) способствовать становлению нравственности, основанной на духовных отечественных традициях, внутренней установке личности поступать согласно своей совести;
- 3) создавать условия для развития и реализации личностного потенциала ребёнка, его готовности к творческому самовыражению и саморазвитию, самовоспитанию;
- 4) осуществлять поддержку позитивной социализации ребёнка посредством проектирования и принятия уклада, воспитывающей среды, создания воспитывающих общностей.

За 3 года реализации программы воспитания родители выражают удовлетворенность воспитательным процессом в детском саду.

В течение года воспитанники МБДОУ №1 «Аленушка» успешно участвовали в конкурсах и мероприятиях различного уровня.

В 2023 году 29 воспитанников стали победителями конкурсов муниципального уровня. Стали победителями всероссийских дистанционных конкурсов 167 воспитанников, конкурсов международного уровня 135 детей.

Анализ совместной деятельности педагогического коллектива ДООУ с семьями показывает, что использование дифференцированного подхода, нетрадиционных форм и методов общения с родителями, повышает их ответственность за воспитание детей в семье. Это создает атмосферу взаимопонимания и доверительных отношений между родителями, педагогами и детьми; способствует обмену опытом семейного воспитания между родителями; создает благоприятную эмоциональную атмосферу между родителями и педагогами; обеспечивает совместный успех в деле воспитания, обучения и развития детей.

Дополнительное образование

В 2022 году в МБДОУ №1 «Аленушка» работали кружки по направлениям:

- 1) художественно-эстетическое: хореографическая студия «Семицветик», «Музыкальная радуга» (вокал), кружки по изобразительности «Фантазеры», «Разноцветные ладошки», «Юный художник», «Мастерская волшебников», «Пластилинография»;
- 2) социально-коммуникативное: «Мой край родной», «В гостях у сказки»;
- 3) физкультурно-спортивное: «Здоровечок», «Юные акробаты»;
- 4) речевое: «Юный книголюб», «Веселые потешки», «Сказочник», «Гуси-лебеди», «Речецветик», «Говорушки», «Речетворчество»;
- 5) познавательное: «Светофорчик», «Волшебная лаборатория», «Юный эколог», «Я познаю мир», «Почемучка», «Скоро в школу».

В дополнительном образовании было задействовано 100 процентов воспитанников детского сада.

Вывод: Образовательная деятельность в дошкольной организации организована в соответствии с требованиями, предъявляемыми законодательством к дошкольному образованию и направлена на сохранение и укрепление здоровья воспитанников, предоставление равных возможностей для полноценного развития каждого ребёнка.

IV. Оценка функционирования внутренней системы оценки качества образования

В МБДОУ №1 «Аленушка» утверждено положение о внутренней системе оценки качества образования. Мониторинг качества образовательной деятельности в 2023 году показал эффективную работу педагогического коллектива по всем показателям.

В 2023 году детский сад «Аленушка» принял участие в мониторинге качества дошкольного образования детей в возрасте от 0 до 7 лет. Проведен внутренний мониторинг качества образования. Для независимой оценки качества

дошкольного образования проходил опрос родителей, а также работа внешних экспертов.

Состояние здоровья и физического развития воспитанников удовлетворительные. 98 % детей успешно освоили образовательную программу дошкольного образования в своей возрастной группе. Готовность к школьному обучению воспитанников по показателям выше среднего. В течение года воспитанники детского сада успешно участвовали в конкурсах и мероприятиях различного уровня.

В декабре 2023 проводилось анкетирование родителей. Результаты анализа опроса родителей (законных представителей) свидетельствуют о достаточном уровне удовлетворенности качеством образовательной деятельности МБДОУ.

V. Оценка кадрового обеспечения

МБДОУ №1 «Аленушка» укомплектовано педагогами на 100 % согласно штатному расписанию. Образовательный процесс осуществляют 24 педагогических работника. Среди них воспитатели, учителя-логопеды, музыкальные руководители, инструктор по физической культуре, педагог-психолог, социальный педагог.

Соотношение воспитанников, приходящихся на 1 взрослого:

- воспитанник/педагоги – 6,5/1;
- воспитанники/все сотрудники – 3/1.

Все педагогические работники имеют профессиональное образование и своевременно проходят переподготовку и курсы повышения квалификации.

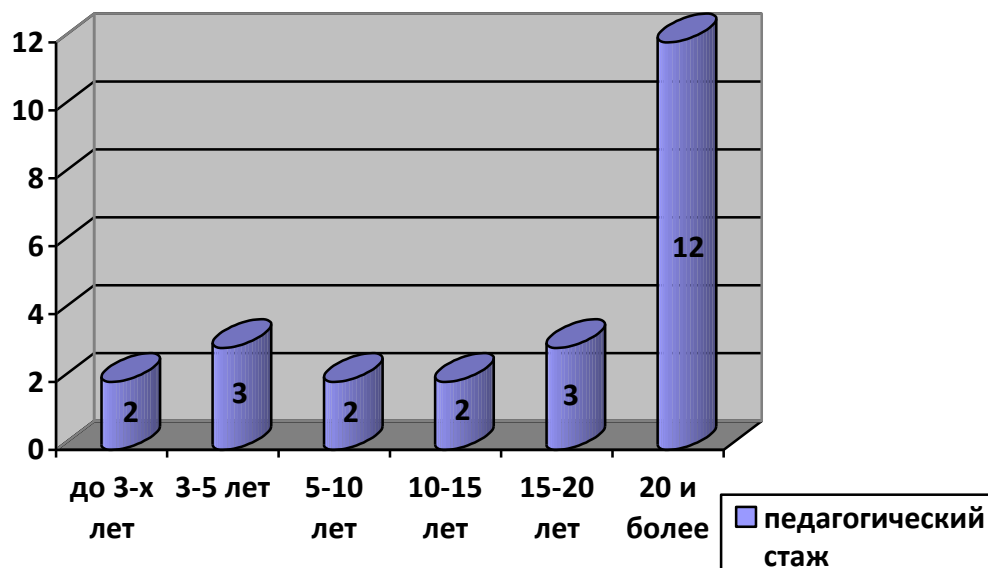
В 2023 году, 4 педагога прошли аттестацию на подтверждение высшей квалификационной категории и 2е на подтверждение первой квалификационной категории. Двое повысили свою квалификационную категорию с первой на высшую.

В 2023 году, 5 педагогов прошли курсы повышения квалификации по различным темам в соответствии с требованиями ФГОС ДО, Федерального закона от 29.12.2012 №273-ФЗ «Об образовании в Российской Федерации».

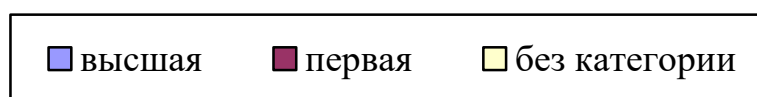
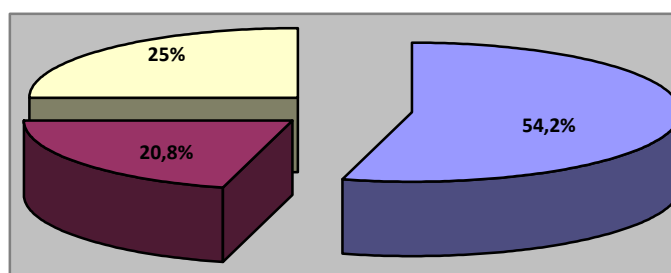
-5 человек ООО «Инфоурок»: «Организация музыкального воспитания детей в дошкольной организации» 72ч, «Музыкальное развитие детей в соответствии с ФГОС ДО» 72ч, «Организация образовательного процесса в детском саду в условиях реализации ФГОС ДО», 72ч (два педагога).

- 1 человек ГБПОУ РО «КонстПК» по программе «Технологии организации образовательного процесса в дошкольной образовательной организации в соответствии с ФГОС ДОО», 144ч.

Диаграммы с характеристиками кадрового состава МБДОУ №1 «Аленушка».



Сведения о квалификации педагогических кадров



Распределение педагогов по уровню образования

Образование	Количество педагогов	В процентном отношении
Высшее, педагогическое	12	50%
Среднее профессиональное, педагогическое	12	50%
Не имеющие проф.образования	-	-

В 2023 году педагоги МБДОУ №1 «Аленушка»:

- 1) приняли участие в ежегодной общероссийской акции «Тотальный тест-тренинг «Доступная среда» 2023»;

- 2) прошли обучение по программе повышения квалификации «Основы обеспечения информационной безопасности детей», 36ч.;
- 3) Приняли участие в Казачьем диктанте 2023;
- 4) Во всероссийском форуме «Воспитатели России»;
- 5) приняли участие в обучающих вебинарах и модулях Всероссийского форума «Педагоги России: инновации в образовании»;
- 6) проходили обучающие вебинары на сайте Издательства Просвещение, сайт Мерсибо, Дефектология.проф.

Вывод: МБДОУ № 1 «Аленушка» укомплектовано кадрами 100 %. Педагоги постоянно повышают свой профессиональный уровень, эффективно участвуют в работе методических объединений, знакомятся с опытом работы своих коллег и других дошкольных учреждений. Все это в комплексе дает хороший результат в организации педагогической деятельности и улучшении качества образования и воспитания дошкольников. Педагоги обладают основными компетенциями, необходимыми для создания условий развития детей в соответствии с требованиями ФГОС ДО.

VI. Оценка учебно-методического и библиотечно-информационного обеспечения

В МБДОУ №1 «Аленушка» библиотека является составной частью методической службы. Библиотечный фонд располагается в методическом кабинете, кабинетах специалистов, группах детского сада. Библиотечный фонд представлен методической литературой по всем образовательным областям основной общеобразовательной программы, детской художественной литературой, периодическими изданиями, а также другими информационными ресурсами на различных электронных носителях. В каждой возрастной группе имеется банк необходимых учебно-методических пособий, рекомендованных для планирования воспитательно-образовательной работы в соответствии с обязательной частью ООП.

Детский сад пополнил учебно-методический комплект к примерной общеобразовательной программе дошкольного образования «От рождения до школы» в соответствии с ФГОС. Приобретены наглядно-дидактические пособия:

- серии «Мир в картинках», «Рассказы по картинкам», «Расскажите детям о...», «Играем в сказку», «Грамматика в картинках», «Искусство детям»;
- картины для рассматривания, плакаты;
- комплексы для оформления родительских уголков.

Информационное обеспечение МБДОУ №1 «Аленушка» сада включает:

- информационно-телекоммуникационное оборудование;
- программное обеспечение, которое позволяет работать с текстовыми редакторами, интернет-ресурсами, фото-, видеоматериалами, графическими редакторами.

Вывод: В МБДОУ №1 «Аленушка» учебно-методическое и информационное обеспечение достаточное для организации образовательной деятельности

и эффективной реализации образовательных программ, созданы условия для возможности организации совместной деятельности педагогов. В 2024 году планируется продолжить подборку онлайн-ресурсов, а также пополнять библиотечный фонд методической литературой и комплектами заданий по всем образовательным областям основной общеобразовательной программы.

VII. Оценка материально-технической базы

В МБДОУ №1 «Аленушка» сформирована материально-техническая база для реализации образовательных программ, жизнеобеспечения и развития детей. В детском саду оборудованы помещения:

- групповые помещения – 10;
- кабинет заведующего – 1;
- методический кабинет – 1;
- музыкально-физкультурный зал – 1;
- пищеблок – 1;
- прачечная – 1;
- медицинский кабинет – 1;
- логопедический кабинет-1;
- кабинет педагога-психолога-1.

Все компоненты развивающей педагогической среды включают в себя оптимальные условия для полноценного физического, эстетического, познавательного и социального развития детей.

Детский сад обеспечен достаточным количеством учебно-наглядных пособий, спортивным инвентарем, учебной, методической и детской художественной литературой.

Предметно - развивающая среда, организованная педагогами служит интересам и потребностям детей, а её элементы - (оборудование, игры, игрушки, дидактический материал) - полноценному развитию ребенка.

В каждой группе оборудованы:

- уголки познавательного, речевого развития;
- уголки художественного творчества (уголки изобразительности, театрально-музыкальные уголки);
- уголки игровой деятельности;
- уголки экологического воспитания, детского экспериментирования.

МБДОУ №1 «Аленушка» оснащено системами электроснабжения, водоснабжения, отопления, имеет технологическое оборудование пищеблока и прачечной. Детский сад оснащен измерительными приборами на теплоснабжение, электричество и холодное водоснабжение. В целях обеспечения безопасных условий пребывания воспитанников и персонала учреждение оборудовано автоматической пожарной сигнализацией и системой оповещения и управления эвакуацией людей при пожаре, установлен комплекс технических средств «тревожной» сигнализации, наружное видеонаблюдение.

Вывод: Материально-техническое состояние детского сада и территории соответствует действующим санитарно-эпидемиологическим требованиям к

устройству, содержанию и организации режима работы в дошкольных организациях, правилам пожарной безопасности, требованиям охраны труда.

Результаты анализа показателей деятельности организации
Данные приведены по состоянию на 29.12.2023.

№ п/п	Показатели	Единица измерения
1.	Образовательная деятельность	
1.1	Общая численность воспитанников, осваивающих образовательную программу дошкольного образования, в том числе:	155 чел.
1.1.1	В режиме полного дня (8-12 часов)	155 чел.
1.1.2	В режиме кратковременного пребывания (3-5 часов)	0
1.1.3	В семейной дошкольной группе	0
1.1.4	В форме семейного образования с психолого-педагогическим сопровождением на базе дошкольной образовательной организации	0
1.2	Общая численность воспитанников в возрасте до 3 лет	22 чел.
1.3	Общая численность воспитанников в возрасте от 3 до 8 лет	133 чел.
1.4	Численность/удельный вес численности воспитанников в общей численности воспитанников, получающих услуги присмотра и ухода:	
1.4.1	В режиме полного дня (8-12 часов)	155 /100%
1.4.2	В режиме продленного дня (12-14 часов)	-
1.4.3	В режиме круглосуточного пребывания	-
1.5	Численность/удельный вес численности воспитанников с ограниченными возможностями здоровья в общей численности воспитанников, получающих услуги:	49 /32%
1.5.1	По коррекции недостатков в физическом и (или) психическом развитии	0/0%
1.5.2	По освоению образовательной программы дошкольного образования	155 /100%
1.5.3	По присмотру и уходу	-
1.6	Средний показатель пропущенных дней при посещении дошкольной образовательной организации по болезни на одного воспитанника	27 дней
1.7	Общая численность педагогических работников, в том числе:	24 чел.
1.7.1	Численность/удельный вес численности педагогических работников, имеющих высшее образование	14 чел./58%
1.7.2	Численность/удельный вес численности педагогических работников, имеющих высшее образование педагогической направленности (профиля)	12 чел./50%
1.7.3	Численность/удельный вес численности педагогических работников, имеющих среднее профессиональное образование	12 чел./50%
1.7.4	Численность/удельный вес численности педагогических работников, имеющих среднее профессиональное образование педагогической направленности (профиля)	12 чел./50%
1.8	Численность/удельный вес численности педагогических работников, которым по результатам аттестации присвоена квалификационная категория, в общей численности педагогических работников, в том числе:	18 чел./75 %
1.8.1	Высшая	13 чел./54%
1.8.2	Первая	5 чел./21%
1.9	Численность/удельный вес численности педагогических работников в общей	

	численности педагогических работников, педагогический стаж работы которых составляет:	
1.9.1	До 5 лет	5 чел./21%
1.9.2	Свыше 30 лет	4 чел./16%
1.10	Численность/удельный вес численности педагогических работников в общей численности педагогических работников в возрасте до 30 лет	6 чел./25%
1.11	Численность/удельный вес численности педагогических работников в общей численности педагогических работников в возрасте от 55 лет	7 чел./29%
1.12	Численность/удельный вес численности педагогических и административно-хозяйственных работников, прошедших за последние 5 лет повышение квалификации/профессиональную переподготовку по профилю педагогической деятельности или иной осуществляемой в образовательной организации деятельности, в общей численности педагогических и административно-хозяйственных работников	28 чел./100%
1.13	Численность/удельный вес численности педагогических и административно-хозяйственных работников, прошедших повышение квалификации по применению в образовательном процессе федеральных государственных образовательных стандартов в общей численности педагогических и административно-хозяйственных работников	25 чел. /89%
1.14	Соотношение "педагогический работник/воспитанник" в дошкольной образовательной организации	24/155 чел.
1.15	Наличие в образовательной организации следующих педагогических работников:	
1.15.1	Музыкального руководителя	да
1.15.2	Инструктора по физической культуре	да
1.15.3	Учителя-логопеда	да
1.15.4	Логопеда	нет
1.15.5	Учителя- дефектолога	нет
1.15.6	Педагога-психолога	да
2.	Инфраструктура	
2.1	Общая площадь помещений, в которых осуществляется образовательная деятельность, в расчете на одного воспитанника	2,6 кв.м
2.2	Площадь помещений для организации дополнительных видов деятельности воспитанников	79,8 кв.м
2.3	Наличие физкультурного зала	нет
2.4	Наличие музыкального зала	да
2.5	Наличие прогулочных площадок, обеспечивающих физическую активность и разнообразную игровую деятельность воспитанников на прогулке	да

Вывод: Анализ показателей указывает на то, что МБДОУ № 1 «Аленушка» имеет достаточную инфраструктуру, которая соответствует требованиям СП 2.4.3648-20 «Санитарно-эпидемиологические требования к организациям воспитания и обучения, отдыха и оздоровления детей и молодежи», СанПиН 1.2.3685-21 «Гигиенические нормативы и требования к обеспечению безопасности и (или) безвредности для человека факторов среды обитания» и позволяет реализовывать образовательные программы в полном объеме в соответствии с ФГОС ДО. Детский сад укомплектован достаточным количеством педагогических и иных работников, которые регулярно проходят повышение квалификации, что обеспечивает результативность образовательной деятельности.